



Ken uw doelgroep

Burgers met onvoldoende basisvaardigheden in Bernheze

Onze maatschappij is sterk in transitie, op vele vlakken. Veranderingen gaan snel en vooruitzichten zijn onzeker en complex. Deze ontwikkelingen vragen veel van burgers. Van hen wordt verwacht dat ze zelfredzaam zijn en volwaardig participeren in de samenleving, nu én in de toekomst. Om de ontwikkelingen te kunnen volgen moeten burgers over meer kennis, vaardigheden en flexibiliteit beschikken dan voorheen. Een grote groep mensen mist echter nu al de aansluiting met maatschappelijke ontwikkelingen, kan niet goed meedoen in de digitale netwerksamenleving en heeft onder meer een afstand tot de arbeidsmarkt.

Veel Nederlanders beschikken over onvoldoende basisvaardigheden om (volwaardig) te kunnen deelnemen aan deze huidige samenleving. Onder basisvaardigheden verstaan we taal- en rekenvaardigheden, maar ook aan digitale, financiële, sociale en juridische, en gezondheidsvaardigheden (de zogenaamde 'schijf van vijf').

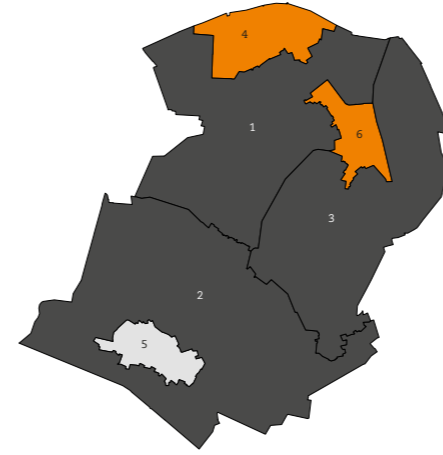
In deze factsheet wordt gekeken naar burgers met onvoldoende taal-, digitale, gezondheids- en financiële vaardigheden in de gemeente Bernheze. Sociale en juridische vaardigheden worden niet meegenomen, omdat deze minder worden beschouwd als 'kernvaardigheden'. Daarnaast zijn over deze vaardigheden nauwelijks harde gegevens beschikbaar.

Lezen en schrijven

Ongeveer 1 op de 9 Nederlanders tussen de 16 en 65 is laaggeletterd (11,9%). In totaal komt dit neer op 1,3 miljoen mensen. Indien ook de doelgroep 65+ wordt meegenomen, komen er naar schatting nog eens 600.000 laaggeletterden bij. Het aantal laaggeletterden in Nederland groeit bovendien nog steeds.¹



Onderstaande figuur toont in welke gebieden er binnen Bernheze een over- of ondervertegenwoordiging van laaggeletterden is.



Gebieden

- Buitengebied Heesch
- Buitengebied Heeswijk-Dinther
- Buitengebied Nistelrode
- Kern Heesch
- Kern Heeswijk-Dinther
- Kern Nistelrode

Kans op laaggeletterde inwoners

- Zeer laag
- Behoorlijk laag
- Gemiddeld
- Behoorlijk hoog
- Zeer hoog



inwoners 45 jaar of ouder. Binnen de gemeente wordt met name het gebied Kern Nistelrode gekenmerkt door een relatief oudere populatie (51%). Dit is een belangrijke verklaring voor het feit dat er in dit gebied een oververtegenwoordiging is van laaggeletterden binnen de gemeente. Het gebied Kern Heeswijk-Dinther kent ook een relatief oudere populatie inwoners (52,9%), maar dit gebied scoort op andere kenmerken van laaggeletterdheid relatief laag, waardoor de kans op laaggeletterde inwoners in dit gebied gemiddeld is. In de overige gebieden binnen de gemeente ligt het percentage ouderen onder het gemeentelijke percentage.

Non-participatie op de arbeidsmarkt vormt een belangrijke verklaring voor het hogere percentage laaggeletterden in het gebied Kern Heesch: 14% van de potentiële beroepsbevolking participeert niet op de arbeidsmarkt. In de overige gebieden is het percentage non-participatie lager, variërend van 6% (in Buitengebied Heesch) tot het gemeentelijke percentage van 11% (in Kern Nistelrode). In 2017 ontving 14% van de potentiële beroepsbevolking in Nederland een uitkering (bijstands-, werkloosheids- of arbeidsongeschiktheidsuitkering). Het provinciale percentage ligt op 12 en in de gemeente Bernheze participeert, zoals gezegd, 11% niet op de arbeidsmarkt.

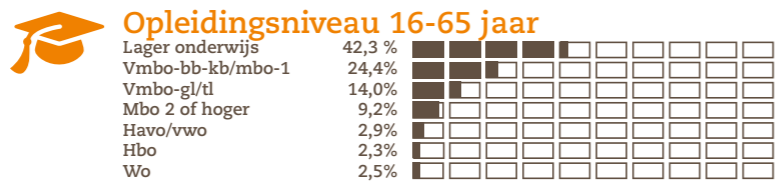
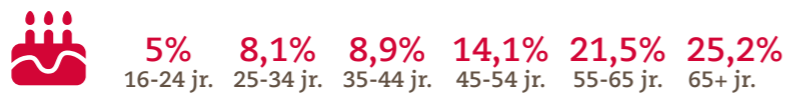
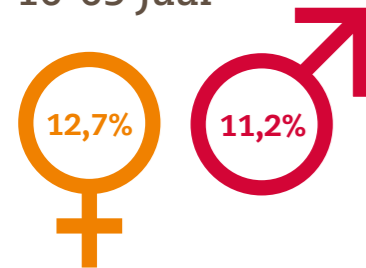
De gebieden Kern Heesch en Kern Nistelrode kennen een relatief hoog percentage inwoners met een migratieachtergrond (resp. 11% en 9%). Dit is een verklaring voor een oververtegenwoordiging van laaggeletterden in deze twee gebieden. Ook Buitengebied Heeswijk-Dinther kent een relatief hoog percentage inwoners met een migratieachtergrond (ruim 9%), maar dit gebied scoort weer lager op andere indicatoren van laaggeletterdheid, zodat de kans op laaggeletterdheid hier zeer laag is. In de overige gebieden binnen de gemeente Bernheze is het percentage inwoners met een migratieachtergrond lager, variërend van 3% (in Buitengebied Heesch) tot 6% (in Kern Heeswijk-Dinther). Ter vergelijking: in Nederland heeft 23% van de inwoners een migratieachtergrond, in Noord-Brabant is dat 19% en in de gemeente Bernheze is het percentage 8,5%.

Het aantal laagopgeleiden onder de 19 tot 65-jarige inwoners in Bernheze (28%) is hoger dan het percentage in de regio Hart voor Brabant (23%). Binnen de gemeente wonen er in het gebied Heesch en Vinkel relatief veel laagopgeleiden, namelijk 36%. In de overige gebieden is dat 19 tot 24 procent. Onder de 65-plussers uit Bernheze is het aantal inwoners dat geen opleiding of een mavo/lbo-opleiding heeft genoten (66%) hoger dan het regionale percentage (60%).³ Binnen de gemeente wonen de meeste laagopgeleide 65-plussers in het gebied Vorstenbosch en Loosbroek (70%). Ter vergelijking: in het andere gebied (Heesch en Vinkel) is 64% van de laagopgeleide 65-plussers laagopgeleid.

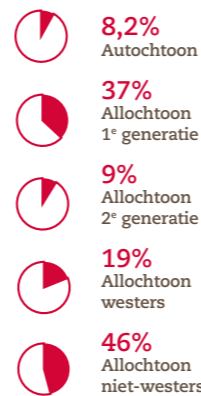
LAAGGELETTERDEN IN NEDERLAND

Hieronder wordt cijfermatig weergegeven in hoeverre laaggeletterdheid voorkomt binnen diverse (bevolkings)groepen in Nederland.

16-65 jaar



16-65 jaar



Definitie laaggeletterdheid

Laaggeletterdheid is een overkoepelende term voor mensen die grote moeite hebben met lezen en schrijven. Een laaggeletterde is iemand met taalniveau 1F (het niveau waarmee een kind de basisschool hoort te verlaten) of lager. Dit houdt in dat een laaggeletterde wel een beetje kan lezen en schrijven, maar hier in het dagelijks leven (grote) moeite mee heeft. Laaggeletterden zijn geen analfabeten, want die kunnen helemaal niet lezen en schrijven, zelfs niet een beetje.

Laaggeletterdheid in de gemeente Bernheze

In Bernheze wonen in totaal bijna 2.100 laaggeletterden. Tussen de 0% en 5%* van de 16 t/m 65-jarigen is laaggeletterd.² Dit komt neer op bijna 490 laaggeletterden. Daarnaast is meer dan een kwart van de leeftijdsgroep 65-plussers laaggeletterd. Dit zijn bijna 1.600 Bernhezenaren.

* Het gaat hier om het cijfer dat betrekking heeft op Landerd, Maasdonk en Bernheze samen, zoals opgesteld door het Researchcentrum voor Onderwijs en Arbeidsmarkt (2016).

Ten opzichte van het landelijke percentage (11,9%), scoort Bernheze lager. Ook ten opzichte van de provincie Noord-Brabant (10,6%) kent Bernheze een relatief lager aantal laaggeletterden.

Binnen de gemeente Bernheze wonen in de gebieden Kern Heesch en Kern Nistelrode verhoudingsgewijs de meeste laaggeletterden. De kans op laaggeletterdheid is hier behoorlijk hoog. De gebieden Buitengebied Heesch, Buitengebied Heeswijk-Dinther en Buitengebied Nistelrode worden juist gekenmerkt door relatief zeer weinig laaggeletterden. In Kern Heeswijk-Dinther is de kans op laaggeletterdheid gemiddeld.

Verklaring oververtegenwoordiging laaggeletterden in gebieden in Bernheze

Uit wetenschappelijk onderzoek is bekend dat de mate van geletterdheid op een voorspelbare manier samenhangt met demografische en sociaaleconomische kenmerken. Denk bijvoorbeeld aan opleidingsniveau, leeftijd, arbeidsmarktstatus, geslacht, opleidingsrichting, beroepsprestige en land van herkomst. Omdat gemeenten, wijken en (dorps)kernen van elkaar verschillen wat betreft demografie en sociaaleconomische structuur, komt laaggeletterdheid in bepaalde gebieden vaker voor.

In Bernheze is precies de helft van de inwoners 45 jaar of ouder. Landelijk ligt dit op 47,2% en in Noord-Brabant is 48,7% van de

19-64 jarige inwoners



65-plussers



- Geen opleiding/lager onderwijs
- MAVO/LBO/VMBO
- HAVO/VWO/MBO
- HBO/WO



Digitale vaardigheden

Digitale vaardigheden worden onderverdeeld in:

- ICT-basisvaardigheden
- Mediawijsheid
- Informatievaardigheden
- Computational thinking

ICT-basisvaardigheden zijn de kennis en vaardigheden die nodig zijn om de werking van computers en netwerken te begrijpen, om te kunnen omgaan met verschillende soorten technologieën en om de bediening, de mogelijkheden en de beperkingen van technologie te begrijpen.

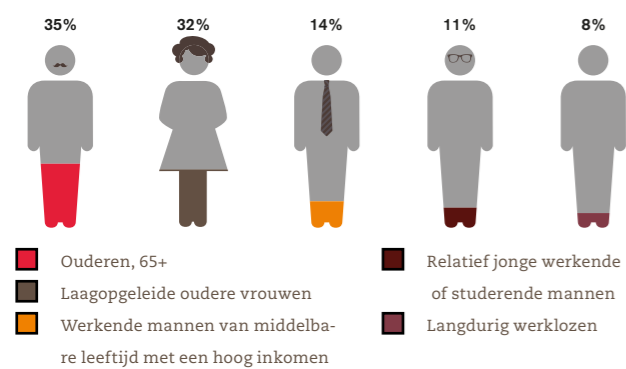
Mediawijsheid is het geheel van kennis, vaardigheden en mentaliteit waarmee burgers zich bewust, kritisch en actief kunnen bewegen in een complexe, veranderlijke en fundamenteel gemedialiseerde wereld.

Informatievaardigheden omvat het scherp kunnen formuleren en analyseren van informatie uit bronnen, het op basis hiervan kritisch en systematisch zoeken, selecteren, verwerken, gebruiken en verwijzen van relevante informatie en deze op bruikbaarheid en betrouwbaarheid beoordelen en evalueren.

Computational thinking is het procesmatig (her)formuleren van problemen op een zodanige manier dat het mogelijk wordt om met computertechnologie het probleem op te lossen.⁴

Ongeveer 1 op de 5 Nederlanders tussen de 16 en 75 jaar beschikt over een laag niveau van digitale vaardigheden.⁵ Daarnaast maakt circa 5% geen gebruik van het internet en/of is geheel niet digitaal vaardig.

Er zijn in Nederland vijf groepen te onderscheiden die gemiddeld gezien relatief vaak onvoldoende digitaal vaardig zijn:⁶



Deze groepen laten zien dat er op het vlak van digitale vaardigheden geen sprake is van een generatieprobleem dat zal uitfaseren.

Verband met laaggeletterdheid

Naast deze vijf groepen zijn laaggeletterden ook vaker digitaal niet-zelfredzaam.⁷ Laaggeletterden hebben 3 keer meer kans om onvoldoende digitaal vaardig te zijn dan niet-laaggeletterden. Informatie kunnen lezen, begrijpen en gebruiken is een belangrijke randvoorwaarde bij de ontwikkeling van digitale vaardigheden.

Onvoldoende digitaal-vaardigen in de gemeente Bernheze

Naar verwachting beschikken ruim 5.100 inwoners van Bernheze tussen de 16 en 75 jaar over lage digitale vaardigheden. Daarnaast maken bijna 1.300 inwoners geen gebruik van het internet en/of zijn geheel niet digitaal vaardig.

Gezondheidsvaardigheden

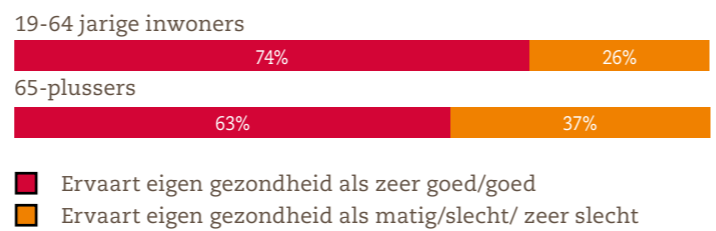
Gezondheidsvaardigheden zijn vaardigheden die je nodig hebt om goed te kunnen omgaan met je gezondheid en ziekte. Het gaat hierbij om het verkrijgen, begrijpen en gebruiken van informatie over gezondheid bij het nemen van beslissingen gerelateerd aan gezondheid. Uit Europees onderzoek blijkt dat 28,7% van de Nederlandse bevolking (16 jaar en ouder) lage gezondheidsvaardigheden heeft.⁸

Verband met laaggeletterdheid

Ook laaggeletterden hebben vaak beperkte gezondheidsvaardigheden. Het kost hen moeite om informatie over hun ziekte te begrijpen en hun weg te vinden in de zorg. Studies laten ook overwegend een negatief verband zien tussen geletterdheid en verschillende gezondheidsuitkomsten: laaggeletterden hebben een verminderde (ervaren) fysieke en mentale gezondheid, een grotere kans om eerder te sterven, maken vaker gebruik van huisartsen- en ziekenhuiszorg, en maken minder vaak gebruik van preventieve zorg en nazorg.⁹

Burgers met onvoldoende gezondheidsvaardigheden in de gemeente Bernheze

In de gemeente Bernheze wonen naar verwachting ruim 7.300 burgers met lage gezondheidsvaardigheden. In onderstaande figuur is te zien hoe de inwoners van Bernheze hun gezondheid werkelijk ervaren. De meerderheid van de inwoners van Bernheze ervaart hun gezondheid als goed tot zeer goed. Desondanks ervaart 26% van de 19 tot 65-jarige inwoners en 37% van de 65-plussers een matige tot (zeer) slechte gezondheid. De gezondheidscijfers van Bernheze voor de leeftijdscategorie 19 tot 65-jarigen zijn minder gunstig dan het regionale percentage (79% gezonde 19 tot 65-jarigen in Hart voor Brabant). Binnen de gemeente voelen inwoners van het gebied Heesch en Vinkel zich naar verhouding het minst gezond (36%), vergeleken met leeftijdgenoten in andere gebieden binnen Bernheze (variërend van 14 tot 21 procent). De 65-plussers van Bernheze voelen zich gemiddeld genomen even gezond in vergelijking tot hun leeftijdgenoten in de regio (63% gezonde 65-plussers). Binnen de gemeente zijn er geen noemenswaardige verschillen tussen de gebieden.¹⁰



Financiële vaardigheden

Financiële vaardigheden gaan over het 'kunnen omgaan met geld'. Het gaat er hierbij om dat mensen zowel op korte als op

lange termijn hun financieel beheer op orde hebben. Financiële vaardigheden zijn steeds meer een basisvoorwaarde om zelfstandig te kunnen deelnemen aan de maatschappij. Betalingsachterstanden komen bij 35% van de Nederlandse huishoudens voor.¹¹ Een betalingsachterstand hoeft niet direct een probleem te zijn voor de persoon zelf, de schuldeiser en/of de maatschappij. Het Nibud spreekt van betalingsproblemen als betalingsachterstanden uit de privésfeer worden gehaald en de schuldeiser en de maatschappij er kosten voor maken. Van de Nederlandse huishoudens heeft 79% geen, 11% lichte en 10% ernstige betalingsproblemen. Onder ernstige betalingsproblemen vallen onder andere achterstanden van betaling van de huur of hypotheek, loonbeslag of afsluiting van de energie. Personen met betalingsproblemen vertonen ander financieel gedrag en beschikken over minder financiële vaardigheden dan personen zonder betalingsproblemen.

Verband met laaggeletterdheid

Voor laaggeletterden is het een extra grote uitdaging om rekeningen te begrijpen, toeslagen aan te vragen en de administratie bij te houden. Voldoende kunnen lezen en schrijven is een randvoorwaarde om een stabiele financiële situatie te krijgen en te houden. Laaggeletterden zijn dan ook veel vaker langdurig arm dan niet-laaggeletterden. Armoede en laaggeletterdheid gaan hand in hand: 19% van de laaggeletterden leeft ten minste één jaar in zijn of haar leven onder de armoedegrens.¹² Ook zijn laaggeletterden oververtegenwoordigd onder de schuldenaren die zich aanmelden bij schuldhulpverlening.¹³

Burgers met onvoldoende financiële vaardigheden in de gemeente Bernheze

In de gemeente Bernheze hebben naar verwachting ruim 1.200 huishoudens te kampen met ernstige betalingsproblemen en ruim 1.300 met lichte betalingsproblemen.



Bronvermelding

- 1 Buisman, M. & Houtkoop, W. (2014). *Laaggeletterdheid in kaart. 's-Hertogenbosch/Utrecht: ECBO.*
- 2 Researchcentrum voor Onderwijs en Arbeidsmarkt (2016). *Regionale spreiding van geletterdheid in Nederland.*
- 3 GGD (2016) *Gezondheidsmonitor Volwassenen en Gezondheidsmonitor Ouderen.*
- 4 SLO – Curriculum van de toekomst
- 5 Europese Commissie (2017). *Human Capital: Digital Inclusion and Skills. Europes Digital Progress Report 2017. In dit Europese onderzoek wordt gekeken naar 4 dimensies van digitale vaardigheden: "information, communication, content-creation and problem-solving". Een persoon met lage digitale vaardigheden voert (beperkte) activiteiten uit op slechts één dimensie, voor de andere dimensies beschikt deze persoon niet over de juiste vaardigheden. .*
- 6 Gillebaard, H. & Vankan, A. (2013). *De digitale (zelf)redzaamheid van de burger: ondersteuning bij de Digitale Overheid 2017. Utrecht: Dialogic*
- 7 Baay, P., Buisman, M. & Houtkoop, W. (2015). *Laaggeletterden: achterblijvers in de digitale wereld? Vaardigheden van burgers en aanpassingen door overheden. 's-Hertogenbosch: ECBO*

In onderstaande tabel is het percentage huishoudens in Bernheze weergegeven dat (langdurig) een laag inkomen heeft. 1% van de huishoudens moet langdurig (4 jaar of langer) rondkomen van een huishoudinkomen tot 101% van het sociaal minimum en 6% van een huishoudinkomen tot 125% van het sociaal minimum. Overigens blijkt uit onderzoek dat de hoogte van het huishoudinkomen niet direct leidt tot een verhoogde kans op financiële problemen, maar het hebben van een uitkering wel, evenals het woningbezit (huurwoning). Wel hebben huishoudens met een laag inkomen meer moeite met rondkomen. Daarnaast is bekend dat jonge huishoudens, meestal met een inkomen uit arbeid en vaak tweeverdieners, zich relatief vaker in een risicosituatie bevinden.

Inkomen tot sociaal minimum	101%	105%	115%	125%				
	Ten minste 1 jaar	4 jaar en langer	Ten minste 1 jaar	4 jaar en langer	Ten minste 1 jaar	4 jaar en langer	Ten minste 1 jaar	4 jaar en langer
Bernheze	5	1	6	2	9	4	11	6
N-Brabant	7	2	9	3	13	6	16	9
Nederland	8	3	10	4	14	7	18	10

Percentage huishoudens dat (langdurig) een laag inkomen heeft (2014) (exclusief studenthuishoudens en huishoudens met een onvolledig jaarinkomen) (CBS)

Meer weten?

Heeft u vragen naar aanleiding van de informatie in deze factsheet? Of wilt u meer weten over de inzet en mogelijkheden die Cubiss biedt bij de versterking van de vijf basisvaardigheden? Neem dan contact op met Saskia von der Fuhr, via 06 51 61 50 28 of s.vonderfuhr@cubiss.nl.